

**Ranua  
Suhangon kaivoshankeen  
laajennusalueen  
ja  
Petäjäsoski - Konttijärvi  
voimajohtolinjan  
muinaisjäännösinventointi  
2013**



**Hannu Poutiainen  
Antti Bilund**



**Tilaaaja: Pöyry Finland Oy**

## Sisältö

<b>Perustiedot</b> .....	<b>2</b>
<b>Yleiskartat</b> .....	<b>3</b>
<b>Lähtötiedot</b> .....	<b>7</b>
<b>Inventointi</b> .....	<b>7</b>
Tulos .....	8
<b>Muinaisjäännökset</b> .....	<b>9</b>
ROVANIEMI 73 HAAPASUVANNONNÄRHÖKKÖ 3 .....	9
ROVANIEMI 74 NÄRHÖKKÖAAPA .....	10
ROVANIEMI 75 PIETARINLAMPI .....	12
ROVANIEMI 76 PORRASJÄNKÄ .....	17
TERVOLA 503 LAMMASNIEMI .....	18
TERVOLA 504 KONTTIJÄRVI VANHANTALONLAHTI POHJOINEN20	
TERVOLA 505 PIILOLAMPI 1 .....	21
TERVOLA 506 PIILOLAMPI 2 .....	22
TERVOLA 510 PIILOLAMPI 3 .....	23
TERVOLA 511 KONTTIJÄRVI.....	24
<b>Muut havainnot</b> .....	<b>27</b>
Tervola Vanhantalonkangas a, b ja c.....	27
<b>Kuvia</b> .....	<b>29</b>
Suunnitelma-alueelta .....	29
Voimajohtolinjalta .....	30

*Kansikuva:* Maastoa kaava-alueella Yli-Portimojärven luoteisrannalla

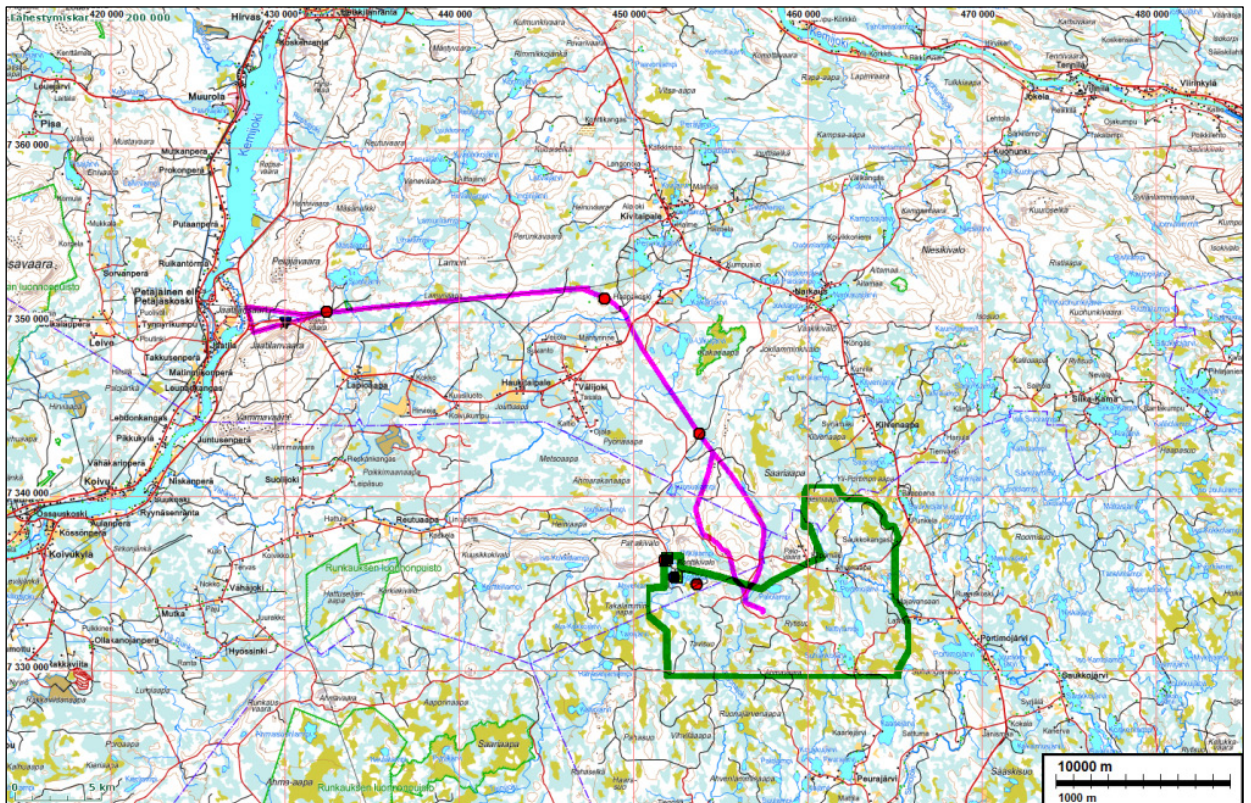
---

## Perustiedot

- Alue:** Ranua Suhangon kaivoksen laajennushankkeen YVA selvitysalue, kolmen kunnan; Rovaniemen, Ranuan ja Tervolan alueilla. Selvitysalue sijaitsee pääosin Ranuan kunnan luoteiskulmassa, alueen luoteiskulma ulottuu Tervolan kunnan alueelle Konttijärven ympäristöön ja suunnittelualan pohjoisin osa ulottuu Rovaniemen kaupungin alueelle. Kaivoshankkeeseen liittyvät voimalinjat (vaihtoehtoiset linjaukset) sijoittuvat myös näiden kolmen kunnan alueelle välillä Petäjäs-koski - Konttijärvi.
- Tarkoitus:** Suorittaa suunnitellulla kaivosalueella sekä voimajohtolinjalla muinaisjäänösinventointi. Tarkastaa alueella sijaitsevat tunnetut muinaisjäänökset sekä etsiä uusia muinaisjäänöksiä.
- Työaika:** Elokuun puoliväli 2013
- Kustantaja** Pöyry Finland Oy
- Aikaisemmat tutkimukset:** Hannu Kotivuori 1987 inventointi, Hannu Kotivuori 2001 tarkastus Hannu Kotivuori 2004 tarkastus, Oili Forsberg 2006 inventointi
- Tekijät:** Mikroliitti Oy; Hannu Poutiainen ja Antti Bilund
- Tulokset:** Alueelta tunnettiin ennestään 4 kiinteää muinaisjäänöstä, nämä kohteet sijaitsivat Tervolan kunnan alueella Konttijärven lähistöllä. Inventoinnissa löydettiin 6 uutta kiinteää muinaisjäänöstä. Rovaniemen kunnan alueelta: kivikautiset asuinpaikat: Haapasuvannonärhikkö 3 (73), Närhikköaapa (74), Pietarinlampi (75) ja pyyntikuoppakohde Porrasjätkä (76), Tervolan kunnan alueelta: Kivikautiset asuinpaikat; Konttijärvi (511) ja Piilolampi 3 (510). Kaksi jälkimmäistä sijoittuvat kaivoksen hankealueelle, muut suunnitellun voimajohtolinjan tuntumaan.

Voimajohtolinjalla sijaitsee neljä muinaisjäännöstä (kohteet [73-76](#)), joilla kaikilla tulee olemaan vaikutusta voimajohtolinjan rakentamiseen ja ne täytyy ottaa rakentamista suunniteltaessa huomioon. On mahdollista, että niiden kohdalla tarvitaan jatkotutkimuksia – kuten muinaisjäännöksen poistaminen arkeologisella kaivauksella, mikäli niiden säilymistä ja kajoamattomuutta ei voi muuten taata. Vaihtoehtoisilla voimajohtolinjauksilla ei ole muinaisjäännöksiä.

Kaivoksen selvitysalueen muinaisjäännökset keskittyvät yksinomaan Konttijärven ympäristöön, alueen luoteiskulmaan.



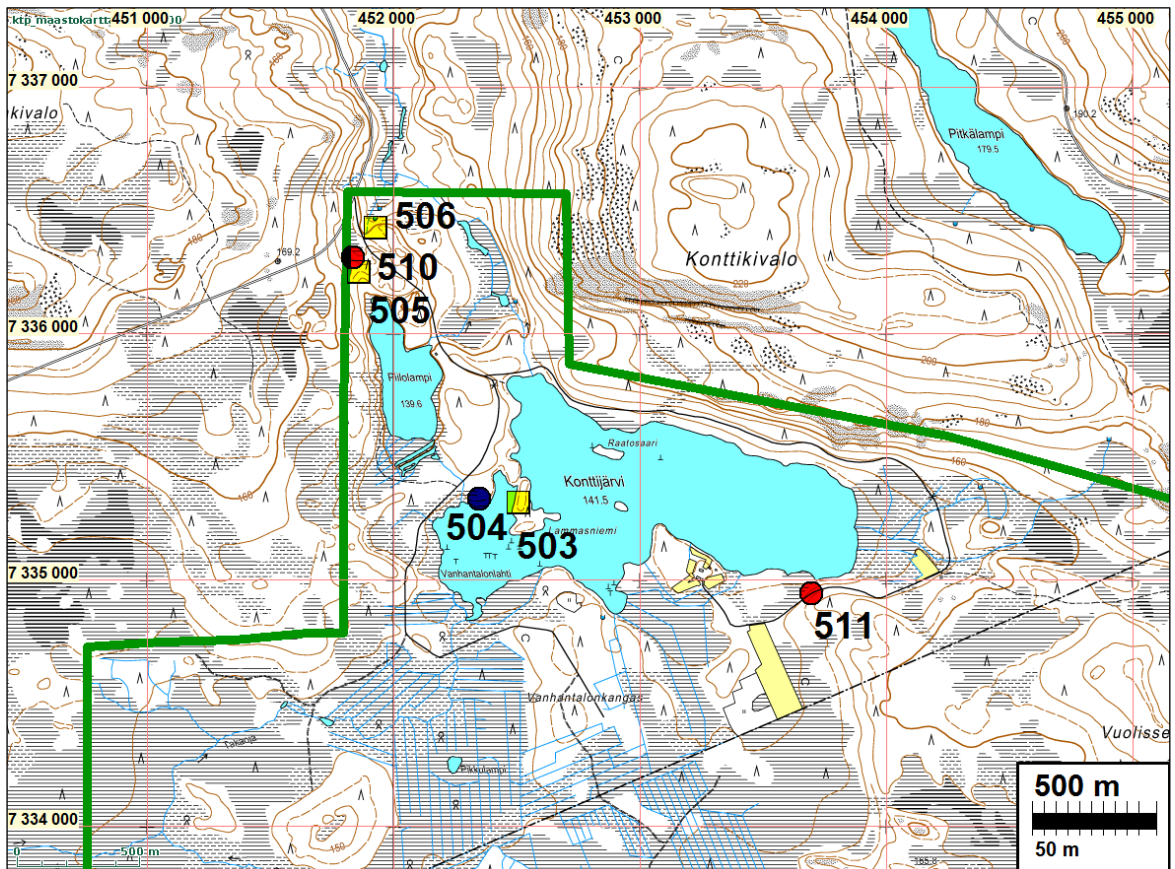
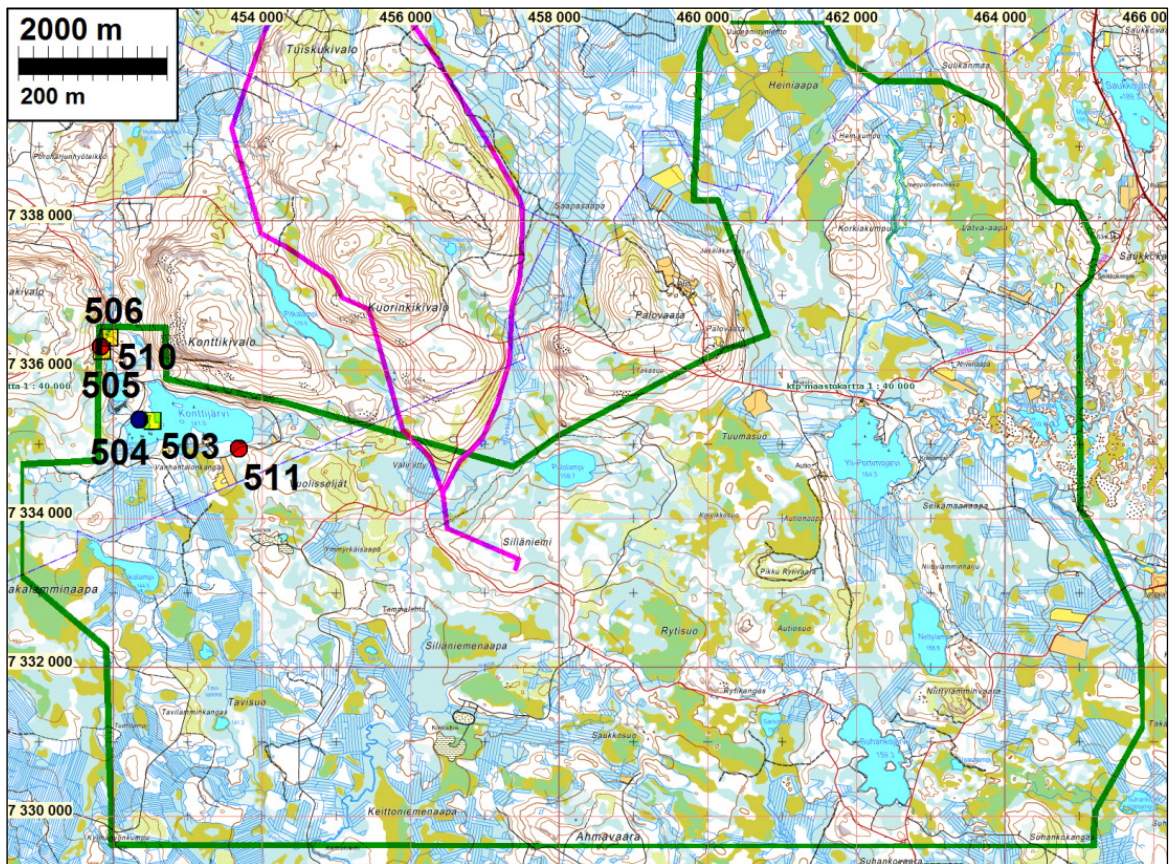
Tutkimusalue on rajattu vihreällä. Voimajohtolinja on merkitty vaaleanpunaisella. Muinaisjäännökset on merkitty eri symbolein.

**Selityksiä:** Koordinaatit ja kartat ovat ETRS-TM35FIN koordinaatistossa (Euref). Kartat ovat Maanmittauslaitoksen maastotietokannasta keväällä 2013 ellei toisin mainittu. Kohdekuvauksissa myös YKJ koordinaatit (PI). Valokuvia ei ole talletettu mihinkään viralliseen arkistoon eikä niillä ole mitään kokoelmatunnusta. Valokuvat digitaalisia. Valokuvat ovat talletettu Mikrolitti Oy:n serverillä. Kuvaaja: Hannu Poutiainen ja Antti Bilund. Löydöille ei raporttia tehtäessä ole hankittu Kansallismuseon kokoelma-numeroa. Ne hankitaan alkutalvella v. 2014. **Kohteiden numerointi on epävirallinen, vain tämän raportin karttavitteiksi.**

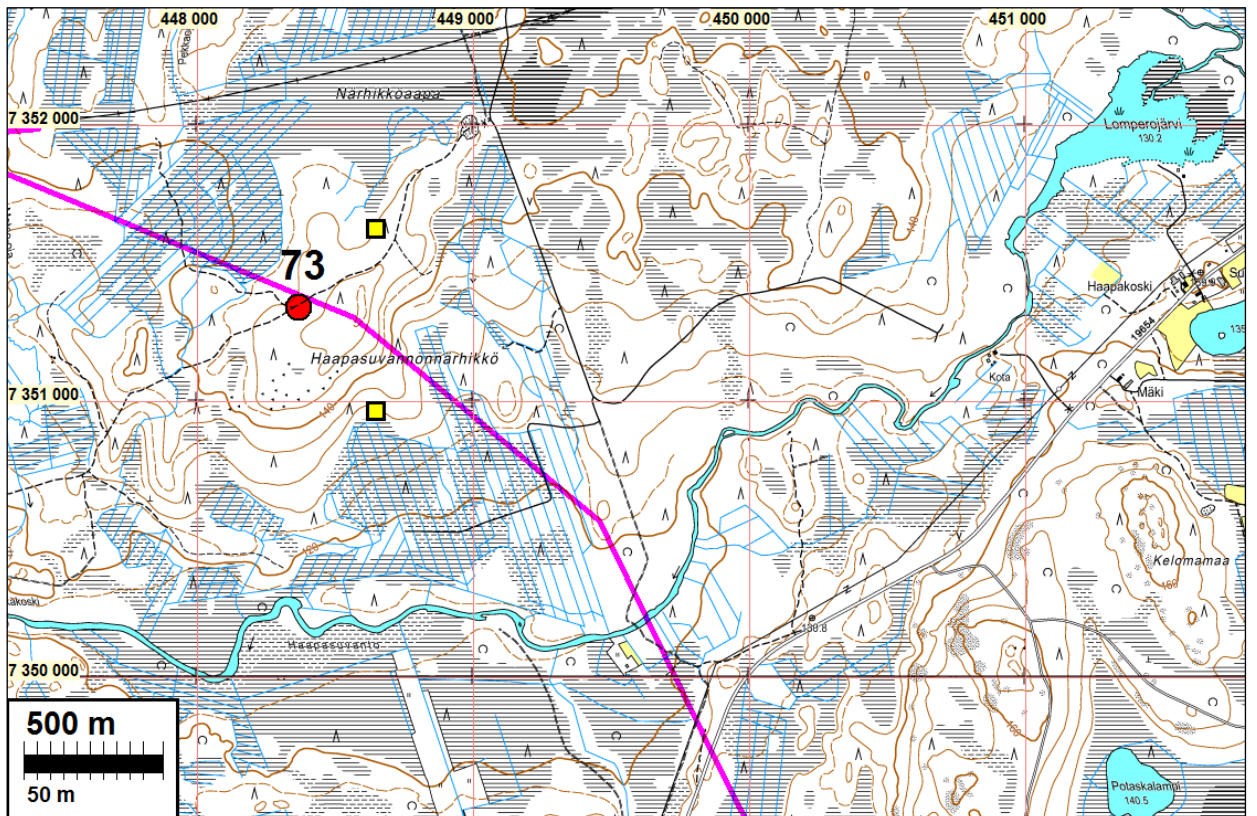
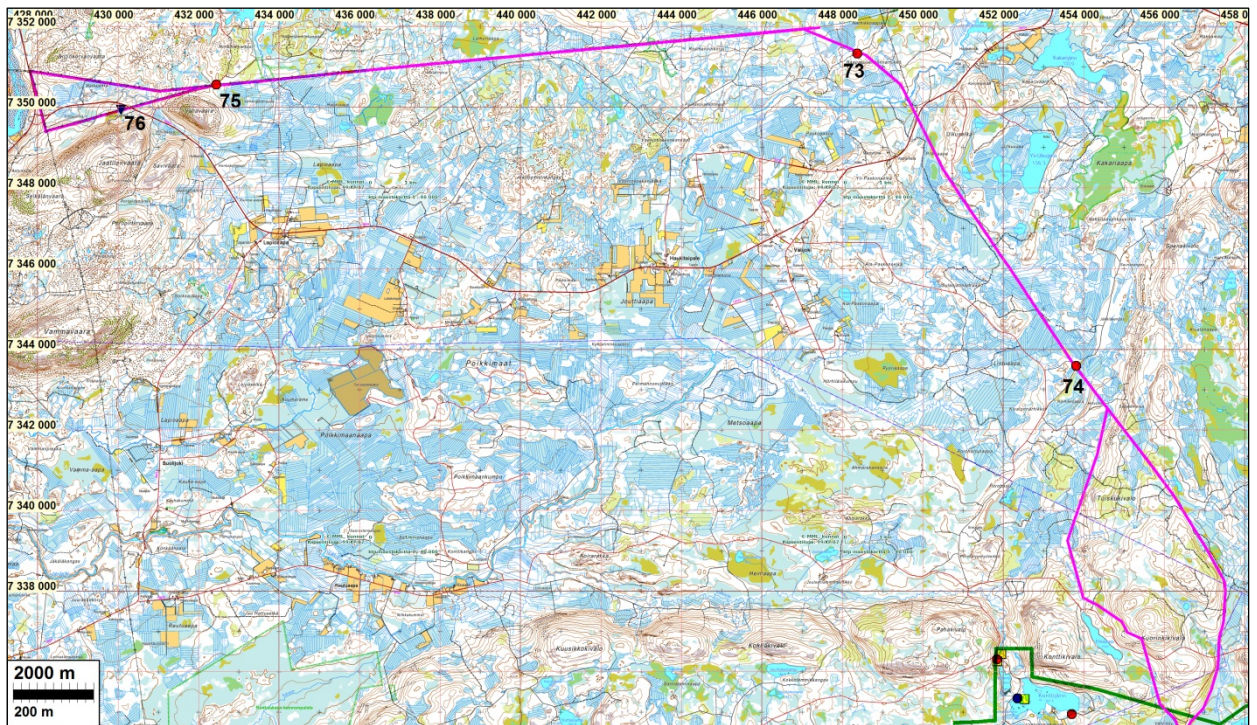
### Yleiskartat

Kartoilla: Tutkimusalue on rajattu vihreällä. Voimajohtolinjat (vaihtoehdot VE1 ja 2) on merkitty vaaleanpunaisella. Muinaisjäännökset on merkitty numeroin ja eri symbolein. Punaiset ovat kiviakautisia, siniset hist. ajan kohteita, muut ajoittamattomia.

Muinaisjäännökset kaivoksen hankealueella:

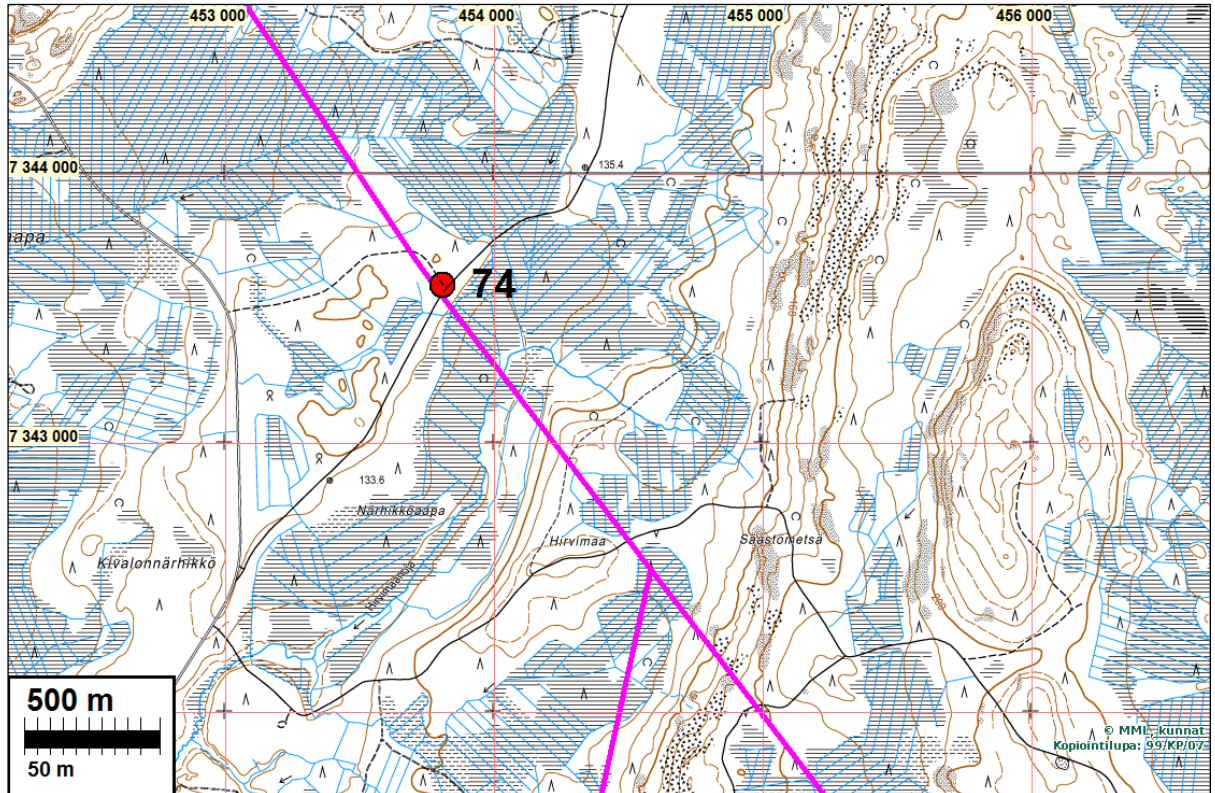


Muinaisjännöksen voimajohtolinjauksella.

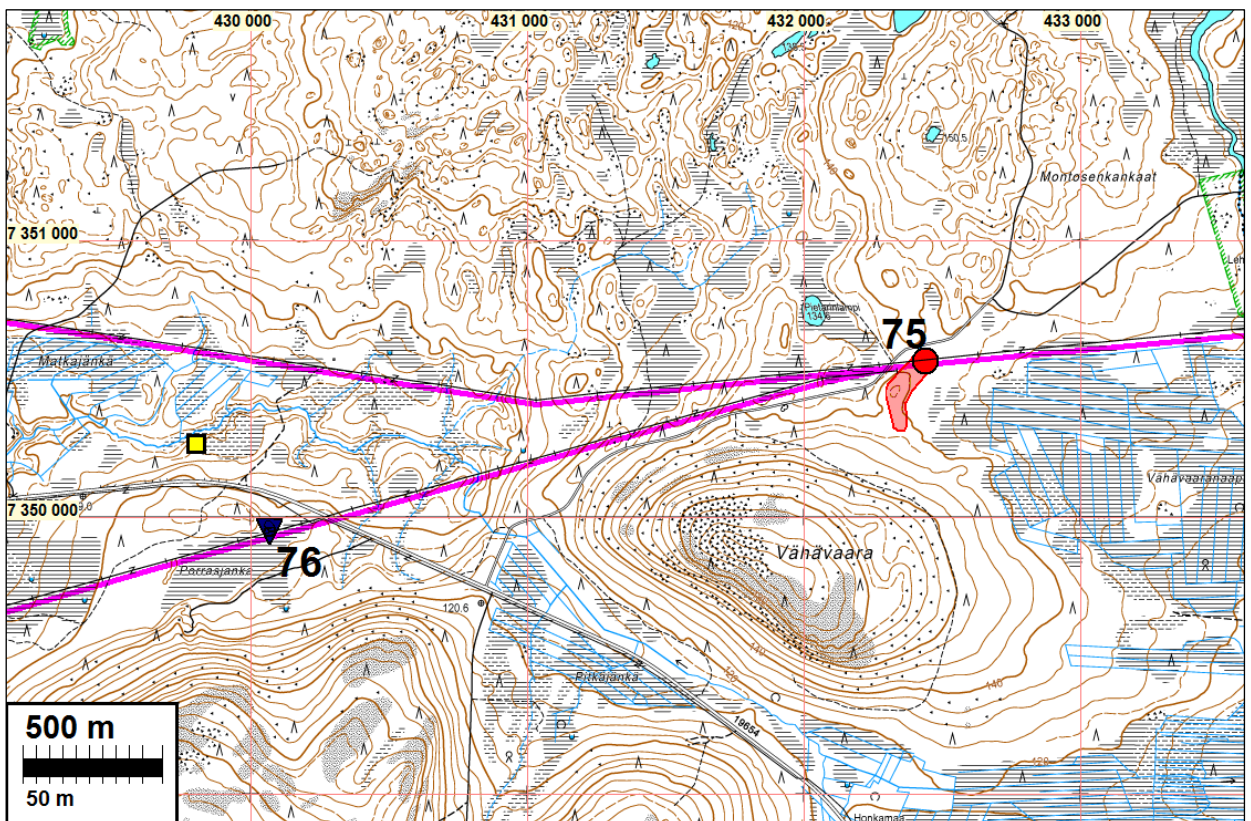


73, kivikautinen asuinpaikka

Keltaiset neliöt ed. kohteen koillis- ja luoteispuolella ovat ennestään tunnetut pyyntikuoppakohdet Haapasuvannonnärhikkö 1 ja 2 (1000012048 ja 1000012047)



[74 kivikautinen asuinpaikka](#)



[75 Kivikautinen asuinpaikka](#), [76 pyyntikuoppakohde](#).

Keltainen neliö lännessä, linjojen välissä on ennestään tunnettu pyyntikuoppakohde Pesonoja 2 (100012043) – se ei ulotu lähelle voimajohtolinjoja.

## **Lähtötiedot**

Gold Fields Arctic Platinum Oy suunnittelee kaivostoiminnan laajentamista Ranuan Suhangon alueella. Hankkeen YVA-selvitysalue sijoittuu kolmen kunnan alueelle; Rovaniemen, Tervolan sekä Ranua kuntien alueille. Lisäksi hankkeeseen liittyy 220 kV:n voimajohdon rakentaminen kaivosalueelta Konttijärveltä Tervolasta Rovaniemellä sijaitsevalle Petäjäskosken voimalaitokselle. Kaivoshankkeen yva-konsulttina toimiva Pöyry Finland Oy tilaisi kaivoksen YVA-selvitysalueen, sekä siihen liittyvän voimajohtolinjauksen muinaisjäännösinventoinnin Mikrolitti Oy:ltä. Hannu Poutiainen ja Antti Bilund tekivät maastotyöt elokuukuun puolivälissä v. 2013, noin viikon aikana, tutkimuksen kannalta hyvissä olosuhteissa.

Kolmen kunnan, Ranua, Rovaniemen ja Tervolan alueelle ulottuvalta tutkimusalueelta tunnettiin ennestään yhteensä neljä kiinteää muinaisjäännöstä; Pyyntikuoppakohteet: Lammasniemi (Mjtunnus:1000011851, raportin kohde nro [503](#)), Piilolampi 1 (Mjtunnus:1000011850, [505](#)), Piilolampi 2 (Mjtunnus:1000011849, [506](#)) ja historiallisen ajan talonpaikka Konttijärvi vanhantalonlahti (Mjtunnus:1000011852, [504](#)). Tunnetut muinaisjäännöskohteet sijaitsivat kaikki Konttijärven maastossa.

Voimajohtolinjauksen lähistöltä tunnettiin ennestään neljä kivikautista asuinpaikkaa sekä viisi pyyntikuoppakohtetta, mutta mikään näistä ennestään tunnetuista kohteista ei sijoitu suunnitellun uuden voimajohtolinjan kohdalle tai sen välittömään läheisyyteen.

Inventoitavalla alueella ovat tehneet muinaisjäännösinventointia Hannu Kotivuori vuonna 1987 ja Oili Forsberg vuonna 2006. Hannu Kotivuori on lisäksi tehnyt tarkastuksia alueen muinaisjäännöksillä vuosina 2001 ja 2004.

## **Inventointi**

Muinaisjäännösinventoinnissa tarkastettiin Suhangon kaivoksen laajennushankkeen yva-selvitysalue, sekä kaivosuunnitelmiin liittyvä Konttijärveltä Petäjäskoskelle kulkeva voimajohtolinjaus. Maastotöissä tarkastettiin inventoitavalla alueella sijaitsevat ennestään tunnetut kiinteät muinaisjäännökset, jotka sijaitsivat yva-selvitysalueella. Voimajohdon läheisyydessä ei sijainnut ennestään tunnettuja muinaisjäännöksiä. Tutkimusalueen muinaisjäännöstilanne tarkastettiin Museoviraston kulttuuriympäristön rekisteriportaalista inventoinnin valmisteluvaiheessa. Se sisältää ajantasaiset tiedot muinaisjäännöksistä, niiden sijainnista ja rajauksista. Tiedot rekisteriportaaliin on kerätty eri toimijoiden raporteista.

Maastotutkimusten menetelminä käytettiin soveltuvin osin topografista ja kartta-analyysiä, pintapoimintaa, eli havainnoitiin avoimia maastonkohtia silmävaraisesti etsien maan pinnalla näkyviä löytöjä tai muita rakenteita, jotka voivat viitata paikalla olevaan muinaisjäännökseen. Lisäksi tehtiin maanäytekairauksia ja koekuopitusta tarvittaessa – paikoilla joissa arvioitiin olevan mahdollista sijaita maanalainen muinaisjäännös. Kaikki todetut kohteet dokumentoitiin valokuvamalla ja mittaamalla. Kohteista otettiin paikannustiedot GPS-laitteella (Garmin Montana 600).

Ympäristö alueella vaihtelee kivikkoisista, moreenipitoisista mäki-alueista muutamiin hiekkakan-kaisiin, sekä pienistä lammista ja puroista jopa laajoihin suoalueisiin ja niiden läpi virtaaviin jokiin. Suuria vesistöjä tai edes suuria yksittäisiä järvioltaita alueella ei ole, mutta muutamia pieniä järviä kylläkin. Mäkien lakiosat alueella ovat usein kallioisia, kivisiä ja lohkareisia, rinteet paikoin jyrkkiä ja hyvinkin lohkareisia. Mäkien reuna-alueilla, jokien, lampien ja soiden liepeillä maaperä on enimmäkseen moreenia, soraa ja hiekkaa, mutta joitain hiekkamuodostumiakin on

alueella. Metsät kasvavat enimmäkseen mäntyä, mutta paikoin myös kuusta ja koivua. Alemmilla tasoilla soiden ja purojen liepeillä on kuusta ja koivua sekä muuta lehtipuuta.

Monin paikoin oli näkyvissä metsänkäsittelyjen jälkiä, kuten aurauksia, ojituksia, hakkuita ja nuoria taimikoita. Vanhempaa metsää on alueella jäljellä varsin vähän.

Inventoinnissa kuljettiin sellaisilla maastopaikoilla, joilta voi olettaa löytyvän esim. esihistoriallisen ja historiallisen ajan asuinpaikkoja, kämpän jäännöksiä, rökkiöitä ja muita kivirakennelmia, pilkkapuita sekä eri tarkoituksiin tehtyjä kuoppia, tervahautoja jne. Tarkemmin tutkittavat maastot valittiin osin kartan perusteella ja edelleen sen perusteella mitä maastossa havaittiin. Tehtiin siis kokemuksen ja havaintojen perusteella valintoja joilla pyrittiin maksimoimaan alueella mahdollisesti sijaitsevien muinaisjäännösten löytämismahdollisuus. Tarkastelun pääpaino oli muuttuvan maankäytön alueilla.

Tutkimusalueella tällaisia paikkoja olivat järvien ja lampien (tärkeimpinä Suhankojärvi, Yli-Portimojärvi, Niittylampi, Konttijärvi, Piilolampi, Takalampi), purojen ja jokien (mm. Ylijoki, Kuorinkilamminoja - Välioja) varret, kuten myös soiden (Rytisuo, Siliäniemenaapa) ja hiekkakankaiden ja moreenimäkien (mm. Autiokangas, Siliäniemi, Rytikangas, Vanhantalonkangas) liepeet. Lisäksi katsottiin aiheelliseksi tarkastella valikoidusti soiden keskellä olevia kuivia saarekkeitä. Myös epätyypillisiä maastokohtia tarkastettiin, eli paikkoja joissa ei inventoijien kokemuksen perusteella ole oletettu löytää muinaisjäännöksiä. Tällaisia paikkoja inventoitavalla alueella olivat esimerkiksi maasto kaava-alueen pohjoisosassa Palolammen ja Konttikivalontien (Palovaa-ran) välisellä alueella sekä maasto kaava-alueen länsiosassa Takalammin ja Tavilamminkan-kaan välisellä alueella. Näitä muinaisjäännösten löytämisen suhteen epätyypillisiä ja epätoden-näköisiä maastokohtia alueella on varsin runsaasti, eli käytännössä varsinkin laajat suoalueet ja korkeat kivikkoiset mäkialueet.

Konttijärvi - Petäjäskoski välillä kulkevan voimalinjan reitti oli maastoiltaan arkeologian näkö-kulmasta potentiaalisempi kuin kaivoksen alue. Alueen topografia, maaperä, samoin kuin vesis-töhistoriakin puolesta se on suotuisampi sekä esihistoriallisen, että historiallisen ajan muinais-jäännösten löytymisen kannalta. Voimajohtolinjan kokonaispituus on 46 km. Linjaus noudatte-lee suureksi osaksi jo olemassa olevan voimalinjan reittiä ja se on suunniteltu rakennettavaksi nykyisen voimalinjan viereen. Kokonaan uutta voimalinjareittiä on 23 km Suhangon kaivosalu-eelta nykyiselle voimalinjalle, kahdella eri vaihtoehdoisella linjauksella.

## Tulos

Petäjäskoski - Konttijärvi voimajohtolinjaukselta tai sen välittömästä läheisyydestä ei tunnettu ennestään kiinteitä muinaisjäännöksiä. Inventoinnissa löydettiin neljä ennestään tuntematonta kiinteää muinaisjäännöstä voimajohdon linjalta tai sen välittömästä läheisyydestä. Inventoinnis-sa löydettiin kolme kivikautista asuinpaikkaa: Haapasuvannonnärhikkö 3 (73), Närhikköaapa (74), Pietarinlampi (75), sekä yksi pyyntikuoppakohde Porrasjätkä (76). Muinaisjäännökset sijaitsevat Rovaniemen kunnan alueella.

Kaivoksen yva-selvitysalueelta tunnettiin entuudestaan neljä kiinteää muinaisjäännöstä: kolme pyyntikuoppa kohdetta; Lammasniemi (503), Piilolampi 1 (505), Piilolampi 2 (506) ja yksi histo-riallisen ajan talonpaikka Konttijärvi vanhantalonlahti (504) ja yksi historiallisen ajan tupasija. Inventoinnissa kaava-alueelta löydettiin kaksi ennestään tuntematonta kiinteää muinaisjään-nöstä. Kivikautiset asuinpaikat kaava-alueen luoteisosassa; Piilolampi 3 (510) ja Konttijärvi (511). Kaivoksen alueen muinaisjäännökset sijaitsevat Tervolan kunnan alueella.



Inventoinnissa havaittiin myös historiallisen ajan rakennuksen jäänteitä Konttijärven eteläpuolella. Kohde ei ole muinaisjäänös ja se on esitelty osiossa muut havainnot.

3.9.2013

Antti Bilund  
Hannu Poutiainen

### **Muinaisjäänökset**

#### **ROVANIEMI 73 HAAPASUVANNONNÄRHIKKÖ 3**

Mjtunnus: (uusi kohde)  
Rauh.lk: 2

Laji: Kiinteä muinaisjäänös  
Mj.tyyppi: Asuinpaikat  
Ajoitus: kivikautinen

Koordin: N: 7351 338 E: 448 366 Z: 147  
P: 7354 413 I: 3448 518

Tutkijat: Poutiainen & Bilund 2013 inventointi

Sijainti: Rovaniemen kirkosta noin 23 km kaakkoon.

Huomiot: Poutiainen & Bilund 2013:Asuinpaikka on Haapasuvannonnärhikön luoteispuolella tasanteella, josta länteen ja pohjoiseen on Närhikköaapa-niminen suoalue. Paikalta löytyi pintapöiminnassa kvartsi-iskoksia tieuralta (Perungantie) - josta maanpintaa oli kulunut pois - ja sen kahden puolen olevilta hiekkapaljastumilta noin 15 m matkalta. Tieuran länsipuolella on matala mutta selvä muinainen rantatörmä. Kvartsit löytyivät sen yläpuoliselta, länteen ja länsiluoteeseen avautuvalta terassilta. Maalaji on hiekkaa, metsä mäntyvaltaista havupuustoa.

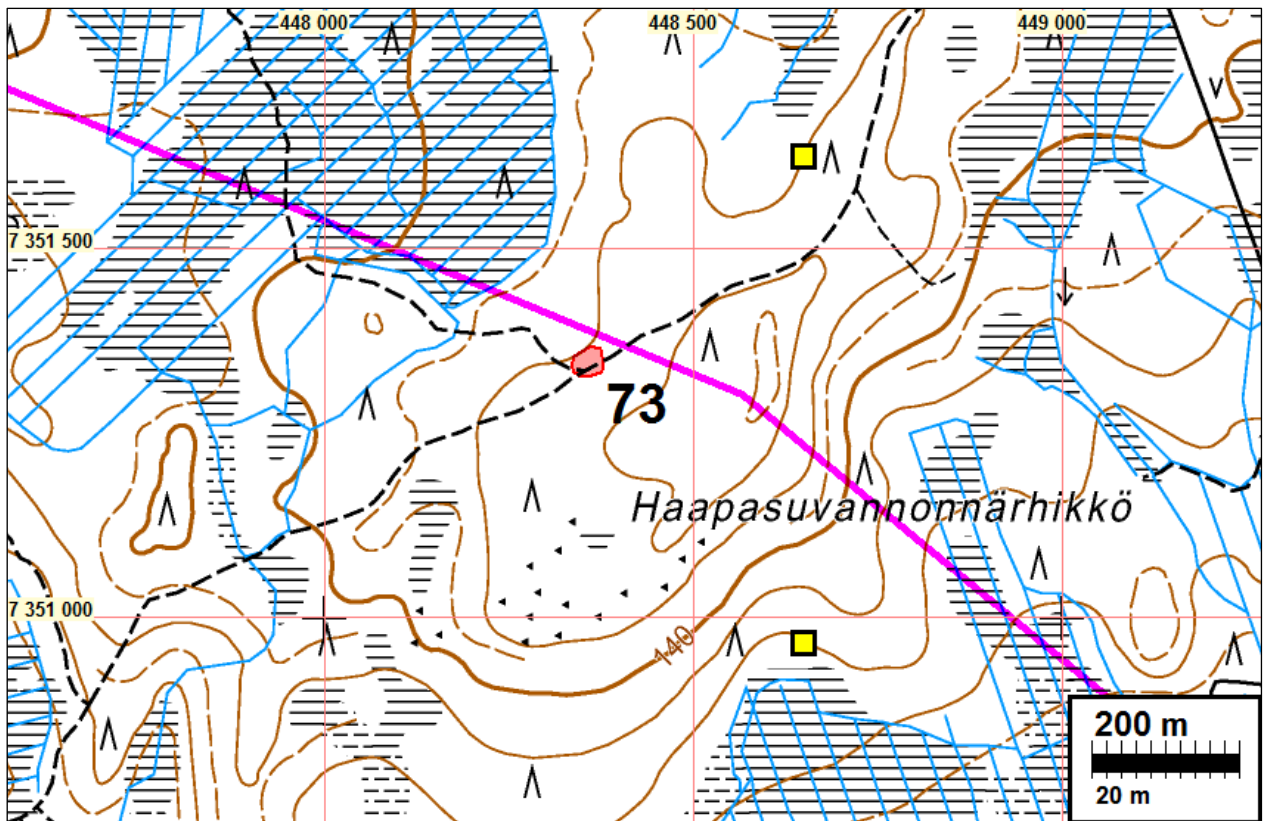
Asuinpaikkatasanne on selvästi erottuva kohta, jonka pohjois-, etelä- ja itäpuolella maasto viettää ylöspäin ja muuttuu kivisemmäksi. Länsipuolella on loivasti viettävää hiekkaisista rinnettä, joka liki suota muuttuu kiviseksi tasamaaksi.

Metsään tielinjan kahden puolen kaivettiin viisi koekuoppaa, joista ei kuitenkaan tullut kvartsi-iskoksia eikä muitakaan löytöjä. Koekuopissa todettiin normaali podsolimaannos ja vahva huuhtoutumiskerros, kulttuurikerrosta ei ollut havaittavissa. Muinaisjäänöksen rajausta perustuu pintapöimintälöytöihin, silmänvaraisiin maastohavaintoihin ja topografiaan.

Löydöt kvartsi-iskoksia 6 kpl.



kvartsi-iskosten löytöaluetta tieuralla ja hiekkaisessa paljastumassa.



Suunniteltu voimalinja kulkee asuinpaikan koillispuolitse. Muinaisjäännösrajausta punaisella.

### **ROVANIEMI 74 NÄRHIKKÖAAPA**

Mjtunnus: (uusi kohde)

Rauh.lk: 2

Laji: Kiinteä muinaisjäännös

Mj.tyyppi: Asuinpaikat

Ajoitus: kivilautinen

Koordin: N: 7343 586 E: 453 810 Z: 137  
P: 7346 658 I: 3453 964

Tutkijat: Poutiainen & Bilund 2013 inventointi

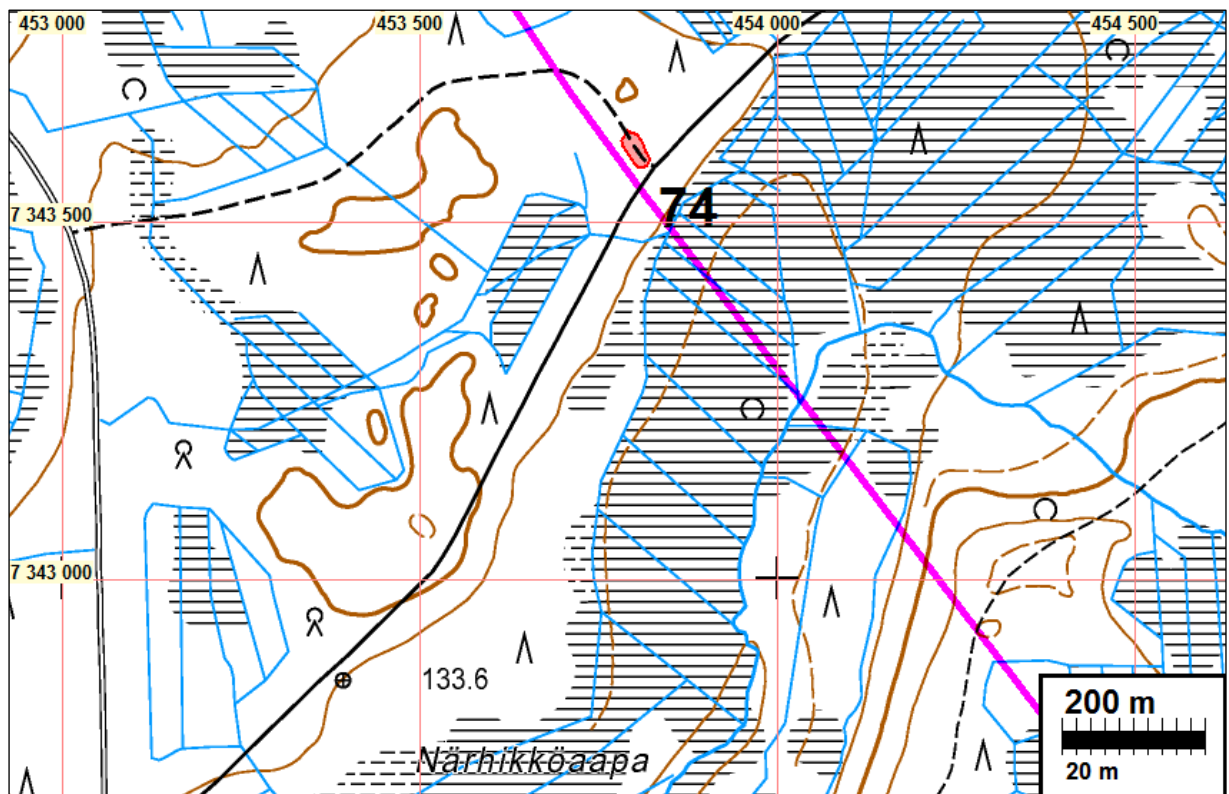
Sijainti: Rovaniemen kirkosta noin 26 km kaakkoon.

Huomiot: Poutiainen & Bilund 2013: Asuinpaikka on Kivalonnärhikön koilliskärjessä, jota toisella puolella ympäröi Närhikköaapa ja toisella puolella Lintuaapa, molemmat suhteellisen laajoja suoalueita. Paikalta löytyi pintapöiminnassa kvartsi-iskoksia noin 30 m matkalta tieuralta, josta maanpintaa oli kulunut pois. Löytökohdasta kaakkoon on muinainen rantavalli, jota sen vieritse sivuaa samansuuntaisena Hietakankaantie. Löytöalueesta luoteeseen alkaa loivasti nouseva ja kiviseksi muuttuva rinne. Kvartsit löytyivät rantavallin ja rinteen väliseltä tasanteelta, joka avautuu kaakkoon. Maalaji on hiekka, metsä mäntyvaltaista havupuustoa.

Asuinpaikkatasanne on selvästi erottuva maastonkohta rantavallin ja ylöspäin viettävän rinteen välissä. Hietakankaantien kaakkoispuolella maasto viettää loivasti alaspäin ja muuttuu lopulta suoksi.

Metsään, aivan tieuran viereen, sen kahden puolen kaivettiin viisi koekuoppaa, joista ei kuitenkaan tullut kvartsi-iskoksia eikä muitakaan löytöjä. Koekuopissa todettiin normaali podsolimaannos ja vahva huuhtoutumiskerros, kulttuurikerrosta ei ollut havaittavissa. Muinaisjännöksen rajausta perustuu pintapöimintalöytöihin, silmänvaraisiin maastohavaintoihin ja topografiaan.

Suunniteltu sähkölinja sivuaa asuinpaikkaa lähietäisyydeltä sen lounaispuolelta. Löydöt kvartsi-iskoksia 14 kpl (vain osa kerättiin talteen).



Suunniteltu sähkölinja sivuaa asuinpaikkaa lähietäisyydeltä sen lounaispuolelta. Muinaisjännösrajausta punaisella.



Kvartsi-iskosten löytöaluetta tieuralla

### **ROVANIEMI 75 PIETARINLAMPI**

Mjtunnus: (uusi kohde)  
Rauh.lk: 2

Laji: Kiinteä muinaisjäännös  
Mj.tyyppi: Asuinpaikat  
Ajoitus: Kivikautinen

Koordin: N: 7350 561 E: 432 443  
P: 7353 636 I: 3432 588

Sijainti: Rovaniemen kirkosta noin 23 km lounaaseen.

Tutkijat: Poutiainen & Bilund 2013

Huomiot: Poutiainen & Bilund 2013: Asuinpaikka on Vähävaaran ja Montosenkankaiden välisellä kannaksella, jonka itäpuolella on Vähävaaranaapa. Paikalta löytyi pintapöiminnassa kvartsi-iskoksia parinkymmenen metrin matkalta voimalinjan alapuoliselta ajouralta, josta maanpintaa oli kulunut pois. Löytökohdasta itään on muinainen rantavalli. Löytöalueesta länteen alkaa loivasti nouseva ja kivinen rinne. Useimmat kvartsit löytyivät rantavallin ja rinteiden väliseltä tasanteelta, joka avautuu itään. Kvartseja havaittiin myös rinteessä ja yksittäin myös mäen laella. Maalaji on hiekka. Metsä linjan kohdalta on hakattu, muualla se on mäntyvaltaista havupuustoa.

Tasanne ja törmä juuri kyseisellä löytöpaikalla eivät ole kovinkaan selvät, mutta muualla ympäristössä ne erottuvat hyvin.

Ajouralle sekä metsään, aivan ajouran viereen, sen kahden puolen kaivettiin seitsemän koekuoppaa, joista ei kuitenkaan tullut kvartsi-iskoksia eikä muitakaan löy-

töjä. Koekuopissa todettiin normaali podsolimaannos ja vahva (10–18 cm) huuhtoutumiskerros, kulttuurikerrosta ei ollut havaittavissa.

Kyseisestä löytöpaikasta noin 35 m pohjoiseen havaittiin muinaisen tasanteen päällä, lähellä törmän reunaa, pyöreähkö ja selvä painanne. Sen halkaisija valleineen on noin 6 m ja syvyys noin 0,5 m. Painanteen keskelle tehtiin yksi lapionpisto. Siinä todettiin vahva (noin 18 cm) huuhtoutumiskerros.

Voimalinja-aukean eteläpuolella havaittiin kivikautiseen asuinpaikkaan viittaavia löytöjä kahdessa paikassa. Pohjoisempi löytökohta (N 7350463 E 432363) oli noin 50 m voimalinja-aukean reunasta etelään. Aukealta etelään maasto muuttuu hiekkaharjanteeksi, jonka pohjoispäässä on noin 50 m läpimittainen ja 5 m ympäristöään korkeampi kumpare. Löytökohta on kumpareen itärinteellä olevalla muutamaman aarin laajuisella tasanteella. Tasanne on ilmeisesti noin 2 m ylempänä kuin voimalinjalla havaittu löytöalue. Tasanteelta itään laskevan törmän reunaan on syntynyt muutamaman metrin laajuinen syöpymä, josta sadevesi on huuhtonut hiehoa hiekkaa alarinteelle. Syöpymän alueella on samalla paljastunut kvartsi-iskoksia, joita havaittiin noin kymmenen kappaletta. Maaperä on vähäkivistä hiekkaa, mutta syöpymän yläreunassa havaittiin muutamia suurempia ja pinnaltaan rosoisia kiviä, jotka saattavat olla palaneita. Selviä tulenpidon merkkejä ei kuitenkaan havaittu.

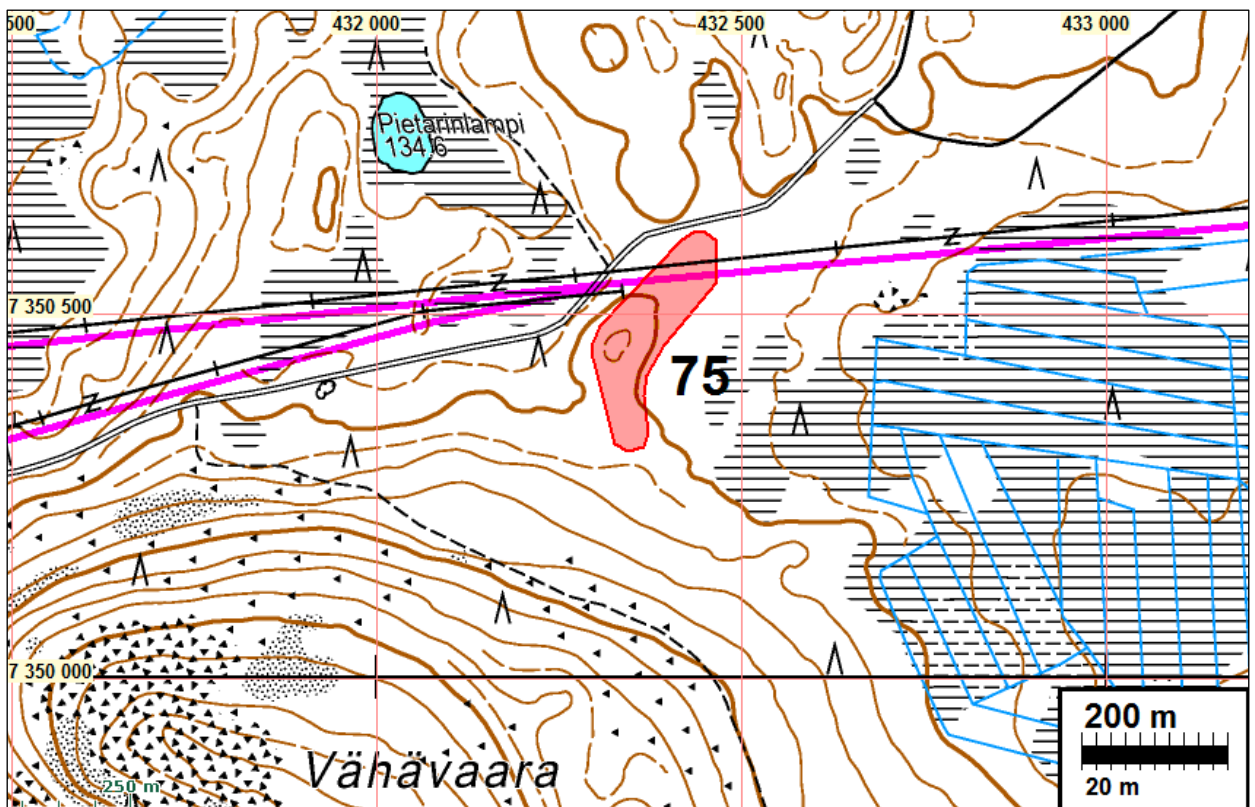
Eteläisempi löytökohta oli tästä noin 130 m etelään (N 7350336 E 432352). Paikalta löytyi yksi kvartsi rikki kuluneelta maan pinnalta polun kohdalta. Ympäriällä on jäkäläpintaista hiekkakangasta. Idässä kangas laskee loivana, törmämäisenä rinteinä suohon, joka on parin kymmenen metrin päässä.

Löytöpaikoilla ei näkynyt painanteita, kuoppia tai muita rakenteita. Sen sijaan edellä mainittujen löytökohtien puolivälissä (N 7350401 E 432347) kankaalta loivasti suolle laskevan rinteiden reunalla on kuoppajäännös. Se on pyöreä, ja sen kokonaishalkaisija on noin 5 m ja syvyys noin 40 cm. Kuopalla ei ole reunavallia, vaan reunat laskevat loivasti. Keskellä noin 3 m läpimittaisella alueella seinämät laskevat vähän jyrkemmin, ja kuoppa on siten jonkin verran suppilomainen. Muodon ja koon perusteella kuopan funktiota on vaikea varmasti määrittää. Se voi olla pyyntikuoppa tai pieni asumuspainanne.

Kumpareen länsirinteellä, noin 50 m itärinteiden asuinpaikkatasanteesta länsilounaaseen (N 7350448 E 432314), havaittiin mahdollinen kivirakenne. Paikalla on noin 3 m läpimittainen, 20–30 cm ympäröivästä maanpinnasta kohoava, likimain päänkokoisista kivistä muodostuva kiveys. Kiveys saattaa olla laajempikin, tai siitä pari metriä länteen saattaa olla toinen samanlainen, mutta matalampi ja heikommin erottuva kiveys. Kiveys eroaa ympärillä siellä täällä olevasta selvästi luontaisesta kivikosta yhtenäisyytensä ja kivien tasakokoisuuden vuoksi. Siinä voi myös hahmottaa ainakin joillakin sivuilla vierekkäisistä, samassa tasossa olevista kivistä muodostuvia rivejä tai reunuksia. On mahdollista ja ehkä jopa todennäköistä, että kiveys on luonnonmuodostuma, mutta se on tässä dokumentoitu, koska se näyttää muistuttavan vuonna 2011 Iin Keelajarjussa tutkittua mahdollista myöhäismesoliittista hautaa. Pietarinlammen asuinpaikkajäännökset ajoittuvat kuitenkin rannansiirtymisen perusteella selvästi vanhemmiksi, Ancyclus-vaiheeseen.

Edellä kuvattuja voimalinja-aukean eteläpuolisia löytöpaikkoja ja mahdollisia kiinteitä muinaisjäännöksiä ei tutkittu koekuopittamalla tai kairaamalla, koska ne joka tapauksessa ovat selvästi suunnitellun voimalinjan ulkopuolella.

Kohteen hajallaan sijaitsevat asuinpaikkalöytöjen löytökohdat ja laajemmat löytöalueet antavat vaikutelman pesäkkeisestä ja melko niukkalöytöisestä kivikautisesta asuinpaikka-alueesta. Osittain tämä saattaa johtua havaintomahdollisuuksien eroista alueen eri osissa. Asuinpaikkalöytöjä havaittiin siellä, missä oli paljasta maan pintaa, ja välialueilla maasto taas on peitteistä. Pesäkkeisyys ja keskimääräinen niukkalöytöisyys voi kuitenkin olla myös todellista, sillä paikan ollessa rantavyöhykkeellä *Ancylus*-vaiheessa vedenpinnan lasku on ollut nopeaa, eikä mikään yksittäinen kohta loivapiirteisessä kangasmaastossa ole ollut rantaviivalla pitkään. Aluksi on todennäköisesti asuttu ylimmillä löytöpaikoilla alueen eteläosassa ja sieltä on siirrytty pohjoiseen voimalinjan alle, kun kumpareeseen päättyvä pohjoiseen pistävä niemi on muuttunut Vähävaaran ja Montosenkankaiden väliseksi hiekkakannakseksi. Kaikki löytöpaikat ovat tämän niemen ja kannaksen itäreunalla eri korkeuksilla. Asuinpaikkaa saattaa olla myös niiden välillä. Inventoinnissa ei ole mahdollista luotettavasti selvittää laajan ja mahdollisesti hyvin pesäkkeisen asuinpaikan laajuutta ja rajausta, varsinkin kun topografia ei erityisen voimakkaasti rajaa asuinpaikan tai yksittäisten asuinpaikkapesäkkeiden ulottuvuutta. Olisi tärkeää, että paikalla suoritettaisiin perusteellisempia tutkimuksia näiden asioiden selvittämiseksi, jos alueelle pystytetään voimajohtopylväitä. Edellä esitetyn mukaisesti muinaisjäännosalue ehdotetaan rajattavaksi yhtenäisenä alueena siten, että se sisältää asuinpaikkalöytöjen löytöalueet ja -kohdat sekä niiden väliset alueet, jotka ovat mahdollista asuinpaikka-alueita. Välialueilla on lisäksi edellä kuvatut maan pinnalle näkyvät rakenteet, jotka sinänsä ovat kiinteitä muinaisjäännöksiä.





Mahdollinen kivirakenne.



asuinpaikan tasanne kuvattuna lounaaseen.



Kuopanjäännös kuvattuna pohjoiseen.



Vallien ympäröimä painanne. Lapiro painanteen keskellä.



Kvartsi-iskoksia tieuran kohdalla.



Rovaniemi Pietarinlampi, kvartsi-iskosten löytöaluetta tieuran kohdalla sähkölinjan alla.



## ROVANIEMI 76 PORRASJÄNKÄ

Mjtunnus: (uusi kohde)  
Rauh.lk: 2

Laji: Kiinteä muinaisjäännös  
Mj.tyyppi Työ- ja valmistuspaikka: pyyntikuopat  
Ajoitus: Historiallinen

Koordin: N: 7349 945 E: 430 070  
P: 7353 019 I: 3430 214

Sijainti: Rovaniemen kirkosta 28,9 km lounaaseen.

Tutkijat: Poutiainen & Bilund 2013

Huomiot: Poutiainen & Bilund 2013: Kohde sijaitsee noin 3 km Kemijoesta ja Petäjäskosken voimalasta itään, Jaatilanvaaran pohjoisrinteen juurella olevan Porrasjängän itäpään pohjoispuolella, noin 130 m lounaaseen Jaatilasta itään lähtevästä tiestä (tie numero 19654).

Kuoppajäännös sijaitsee metsäisen kumpareen laen eteläosassa. Maaperä on kuopan kohdalla vähäkivistä hiekkamoreenia. Lännessä, etelässä ja idässä kumpareen rinteet laskevat pari metriä suolle 10–15 m päässä. Kuopan pohjoispuolella maan pinta on kivinen. Kumpare jatkuu kivisenä harjanteena luoteeseen. Kuoppa on voimalinja-aukealla. Maastokarttaan merkitty voimalinja ja sen pylvääät on nykyisin poistettu. Toinen uuden Suhangon kaivokselle menevän voimalinjan linjausvaihtoehdoista kulkee vanhaa voimalinja-aukeaa pitkin.

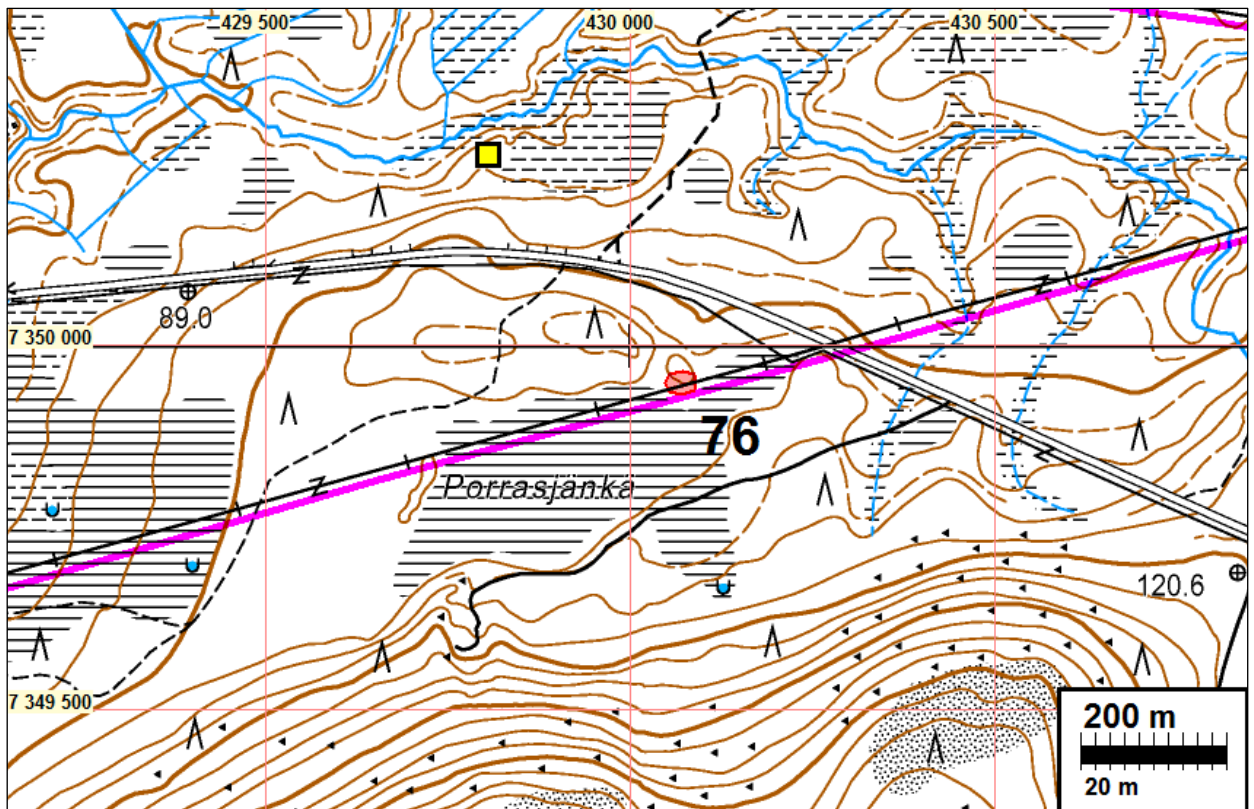
Kuoppajäännöksen keskellä on pyöreä, noin 2,5-3 m läpimittainen, loivapiirteinen, suppilomainen kuoppa. Sen syvyys on noin 40 cm. Sitä ympäröi matala reunavallin siten, että koko jäännös on 5-6 m läpimittainen. Reunavalli erottuu jäkäläpeitteisenä sammaleisesta kuopasta ja ympäristöstä. Ulkonäkönsä perusteella kuoppa on samanlainen kuin lähialueilla esiintyvät pyyntikuopat



Pyyntikuoppa kuvattuna itään.



Pyyntikuoppa kuvattuna lounaaseen.



### **TERVOLA 503 LAMMASNIEMI**

Mj.tunnus: 1000011851

Rauh.lk: 2

Laji: Kiinteä muinaisjäännös

Mj.tyyppi Työ- ja valmistuspaikka: pyyntikuopat

Ajoitus: Ajoittamaton

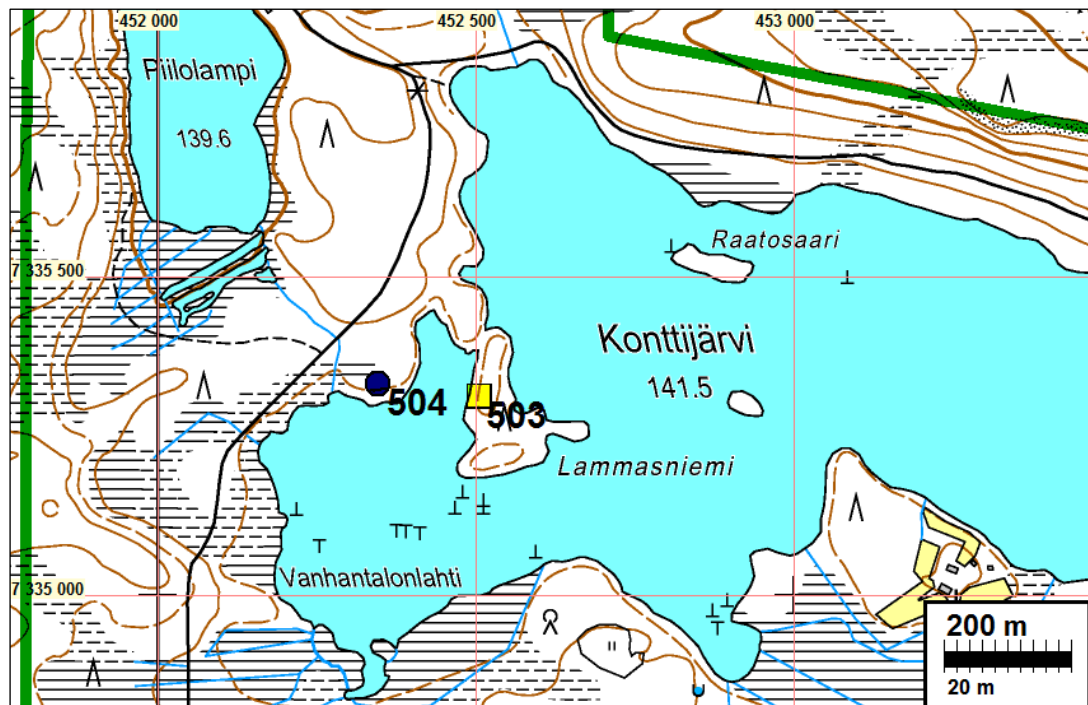
Koordin: N: 7335 312 E: 452 505 Z: 142  
X: 7338 380 Y: 3452 658

Tutkijat: Hannu Kotivuori 2002 inventointi

Sijainti: Tervolan kirkosta noin 51,5 kilometriä itään.

Huomiot: Muinaisjäänösrekisteri: Kohde sijaitsee Tervolan kirkosta noin 51,5 kilometriä itään kunnan itäkärjessä. Konttijärven länsiosassa etelään pistävän Lammasniemen keskivaiheilla on yksittäinen pyyntikuoppa niemen länsireunalla.

Poutiainen & Bilund 2013: Kohde tarkastettiin ja sen todettiin olevan ennallaan. Ei uusia havaintoja. Paikannusmittaus tehtiin uudestaan GPS:llä (N 7335 312 E 452 505) ja todettiin koordinaateissa olevan eroa. Muinaisjäänösrekisterin koordinaatit osoittavat liiaksi itään. Muinaisjäänös on lähellä länsirantaa (mitattuna noin 12 m rannasta), kuten kohdekuvauksen tekstissäkin mainitaan.



Ajoittamaton pyyntikuoppa.

### **TERVOLA 504 KONTTIJÄRVI VANHANTALONLAHTI POHJOINEN**

Mjtunnus: 1000011852  
Rauh.lk: 2

Laji Kiinteä muinaisjäänös  
Mj.tyyppi: Asuinpaikka: talonpohjat  
Ajoitus: Historiallinen

Koordin: N: 7335 332 E: 452 347 Z: 142,5  
P: 7338 400 I: 3452 500

Tutkijat: Hannu Kotivuori 2002 inventointi

Sijainti: Tervolan kirkosta noin 51,5 kilometriä itään

Huomiot: Muinaisjäänösrekisteri: Kohde sijaitsee Tervolan kirkosta noin 51,5 kilometriä itään kunnan itäkärjessä. Konttijärven länsiosassa olevan Vanhantalonlahden pohjoisrannalla on historiallisen ajan kiukaallinen tupasija, jonka ala on noin 3 x 3 metriä. Tuvan lounaiskulmassa olevan rauenneen kiukaan ala on noin 2 x 2 metriä ja korkeus noin 0,3 metriä.

Poutiainen & Bilund 2013: Kohde tarkastettiin ja paikan todettiin olevan ennallaan. Ei uusia havaintoja. Mainittakoon, että aivan kohdekuvauksen mukaisia silmänvauraisia havaintoja emme tehneet. Totesimme kuitenkin, että paikalla on matala kivikasa, joka vaikuttaa ihmistekoiselta. Paikannusmittaus tehtiin uudestaan GPS:llä eikä paikannusmäärityksissä todettu olevan oleellista eroa.

Kartta sivulla: 19



Historiallisen ajan talonpohja.

**TERVOLA 505 PIILOLAMPI 1**

Mj.tunnus: 1000011850

Laji: Kiinteä muinaisjäännös  
 Mj.tyyppi: Työ- ja valmistuspaikat: pyyntikuopat  
 Ajoitus: Ajoittamaton

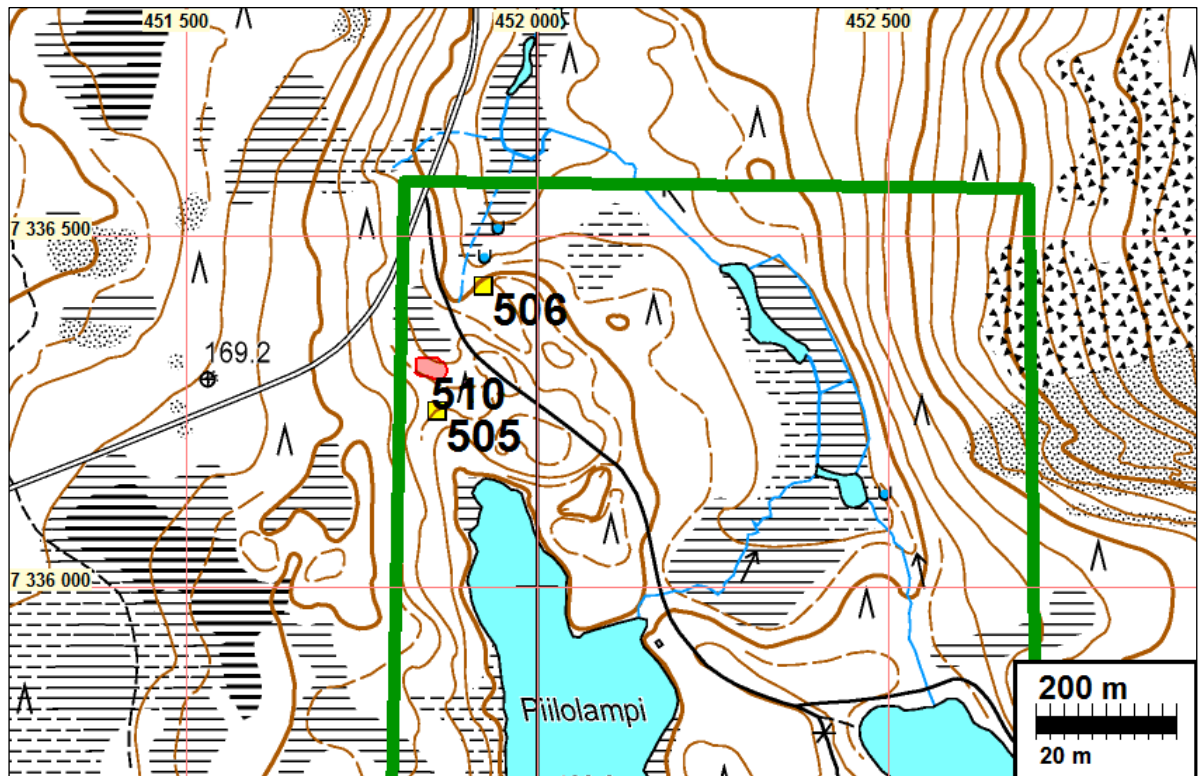
Koordin: N: 7336 250 E: 451 858 Z: 147  
 P: 7339 319 i: 3452 011

Tutkijat: Hannu Kotivuori 2002 inventointi

Sijainti: Tervolan kirkosta noin 51,5 kilometriä itään.

Huomiot: Muinaisjäännösrekisteri: Kohde sijaitsee Tervolan kirkosta noin 51,5 kilometriä itään kunnan itäkärjessä. Konttijärven luoteispuolisen Piilolammen rannasta noin 120 metriä pohjoisluoteeseen on yksi pyyntikuoppa. Tästä noin 65 metriä pohjoiseen ja 65 metriä koilliseen on pari epämääräistä kuoppaa.

Poutiainen & Bilund 2013: Kohde tarkastettiin ja sen todettiin olevan ennallaan. Ei uusia havaintoja. Paikannusmittaus tehtiin uudestaan GPS:llä (N 7336 250 E 451 858) ja todettiin paikannusmäärityksissä olevan eroa noin 10 m.





Ajoittamaton pyyntikuoppa

### **TERVOLA 506 PILOLAMPPI 2**

Mjtunnus: 1000011849

Rauh.lk: 2

Laji: Kiinteä muinaisjäänös

Mj.tyyppi: Työ- ja valmistuspaikat: pyyntikuopat

Ajoitus: Ajoittamaton

Koordin: N: 7336 429 E: 451 925 Z: 143

P: 7339 498 i: 3452 078

Tutkijat: Hannu Kotivuori 2002 inventointi

Sijainti: Tervolan kirkosta noin 51,5 kilometriä itään

Huomiot: Muinaisjäänösrekisteri: Kohde sijaitsee Tervolan kirkosta noin 51,5 kilometriä itään kunnan itäkärjessä. Konttijärven luoteispuolisen Piilolammen rannasta noin 300 metriä pohjoiseen on yksi pyyntikuoppa törmän niskalla noin 10 metriä länteen pienestä kivikkotörmästä.

Poutiainen & Bilund 2013: Kohde tarkastettiin ja sen todettiin olevan ennallaan, eikä sen suhteen tehty uusia havaintoja. Paikannusmittaus tehtiin uudestaan GPS:llä (N 7336 429 E 451 925) ja sen perusteella todettiin, että paikannusmäärittäyksissä on eroa runsaat 20 m. Aiemmat koordinaatit paikansivat kohteen kapean, korkeahkon ja kivikkoisen harjanteen kärkeen, jossa ei todettu olevan minkäänlaista muinaisjäänöstä. Kuoppakohde löytyi kuitenkin siltä paikalta, johon sanallinen kuvaus sopi hyvin.

Kartta sivulla: 21



### **TERVOLA 510 PIILOLAMPI 3**

Mjtunnus: (uusi kohde)

Laji: Kiinteä muinaisjäännös

Mj.tyyppi: Asuinpaikat

Ajoitus: Kivikautinen

Koordin: N: 7336 310 E: 451 835 Z: 145  
P: 7339 379 I: 3451 988

Tutkijat: Poutiainen & Bilund 2013 inventointi

Sijainti: Paikka sijaitsee Tervolan kirkosta 51,6 km itään.

Huomiot: Poutiainen & Bilund 2013: Asuinpaikka on Konttikivalon ja Pahakivalon välisen kapeahkon ja melko syvän jokilaakson tuntumassa, Konttijärvestä luoteeseen ja Piilolammesta hieman pohjoiseen. Paikalta löytyi pintapöiminnassa kaksi selvää kvartsi-iskosta metsänlaikutusalueelta. Löytöpaikasta noin 25 m itään on soikeahko ja selvä painanne, mahdollinen asuinpainanne. Sen halkaisija valleineen on noin 7x5 m ja syvyys noin 0,5 m.

Painanne sijaitsee kahden rantavallin välisellä tasanteella ja samalla tasolla kuin kvartsien löytökohta. Alemman rantavallin jälkeen hiekkainen maasto viettää loivasti alaspäin ja muuttuu suoksi. Maalaji on hiekka. Metsä on mäntyvaltaista havupuustoa. Koekuoppia ei kaivettu.

Painanteen osalta saattaa olla kyse toinen niistä kahdesta ”epämääräisestä kuopasta”, jotka on aiemmassa inventointikertomuksessa mainittu kohteen Piilolampi 1 yhteydessä. Toista ”epämääräistä kuoppaa” ei löydetty. Mahdollisesti se on tuhoutunut metsänkorjuussa ja metsänhoitotöissä.

Kohde sijaitsee kaava-alueen luoteisnurkassa.

Kartta sivulla: 21



Asumuspainanteen ja kvartsien löytöpaikan ympäristöä.

### **TERVOLA 511 KONTTIJÄRVI**

Mjtunnus: (uusi kohde)

Laji: Kiinteä muinaisjäänös

Mj.tyyppi: Asuinpaikat

Ajoitus: Kivikautinen

Koordin: N: 7334 944 E: 453 695  
P: 7338 012 I: 3453 849

Tutkijat: Poutiainen & Bilund 2013 inventointi

Sijainti: Tervolan kirkosta 53,3 km itään.

Huomiot: Poutiainen & Bilund 2013: Kohde sijaitsee Tervolan kunnan itäisimmässä kärjessä, Konttijärven itäpään eteläpuolella, lähimmillään noin 20 m päässä nykyisestä rannasta. Paikka on laajan hiekkamoreenimäen luoteispäässä, pohjoisluoteeseen laskevalla rinteellä, vanhan rantatörmän päällä. Törmän alta laskee loiva rinne pohjoisluoteeseen. Sen alla on alueen itäpäässä Konttijärven ranta noin 20 m päässä, mutta lännempänä ranta on kauempana, jopa noin sadan metrin päässä. Asuinpaikan kohdalla kasvaa mäntymetsää, mutta törmän alla ja myös varsin lähellä eteläpuolella on hakkuualueita. Törmän reunan päällä tasanteella kulkee hiekkatie, joka kiertää Konttijärven itäpään ympäri ja menee järven etelärannalle, noin 300 m asuinpaikasta länteen olevalle nykyisin ilmeisesti asumattomalle talolle. Tiellä on lukittu puomi Konttijärven itäpään pohjoispuolella. Asuinpaikka on Suhangon kaivoksen kaivospiirin alueella.

Asuinpaikka löytyi inventoinnissa 17.7.2013. Hiekkatieltä ja sen vieressä olevasta pienestä hiekkakuopasta löytyi kvartsi-iskoksia noin sadan metrin matkalta.

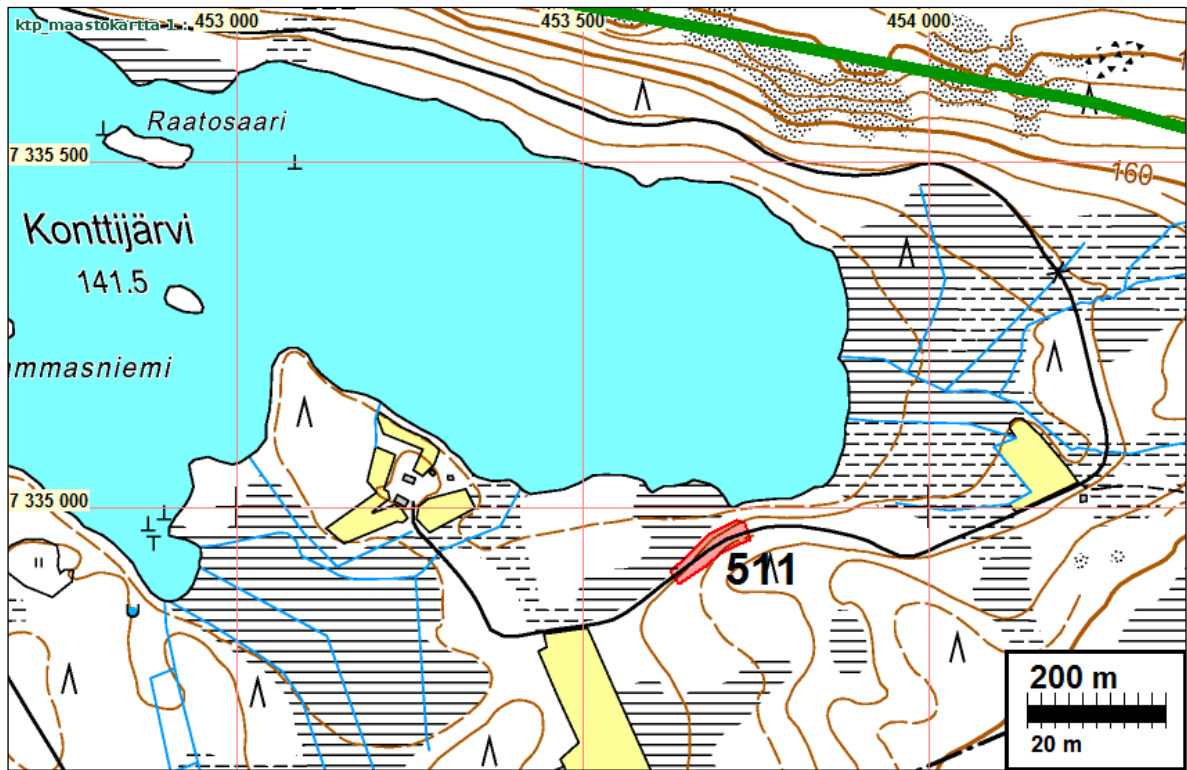


Tiellä suurin kvartsikeskittymä oli kohdassa N 7334944 E 453695. Siitä länsilounaaseen kvartseja oli vaihtelevasti, mutta ilman 10 m pitempiä taukoja noin 70 m matkalla pisteeseen N 7334900 E 453638, mutta ei sitä kauemmas, vaikka havaintomahdollisuudet säilyivät samanlaisina. Kvartseista kerättiin vain näytteitä. Tällä alueella tiellä oli iskosten ja suurempien lohkokappaleiden lisäksi myös paljon pieniä noin puolen senttimetrin kokoisia iskosmaisia lastuja. Ensiksi mainitusta löytökeskittymästä läntisimpään löytökohtaan törmän päällä oleva tasanne ja tie laskevat loivasti läntisimpään löytökohtaan. Törmän korkeus pienenee samalla noin kahdesta metristä hyvin pieneksi, mutta törmän juuren taso pysyy likimain samana. Läntisimmästä löytökohdasta länteen tie jatkaa samaan suuntaan ja laskeutuu edelleen loivasti, mutta törmä jää tien eteläpuolelle. On mahdollista, että löytöalue jatkuu törmän päällä metsässä lounaaseen.

Ensiksi mainitusta kvartsikeskittymästä itään tiellä kvartseja oli vain muutamia, itäisin kohdassa N 7334958 E 453729. Löytöjen vähäisyyteen tällä alueella voi vaikuttaa se, että tien ja törmän reunan etäisyys on suurempi kuin lännempänä, ei tosin juurikaan yli kymmenen metrin. Toisaalta heti itäisimmän löytökohdan itäpuolella tie palaa aivan törmän reunalle ja jatkaa siinä toista sataa metriä itään. Havaintomahdollisuudet idempänä tiellä ovat erittäin hyvät, mutta sieltä ei löytynyt mitään. Itäisin löytökohta näyttää siis osoittavan asuinpaikan todellisen itärajan.

Ensiksi mainitusta tiellä havaitusta löytökeskittymästä noin 10 m länteen tien pohjoispuolella on pieni (alle 5 m läpimittainen) hiekkakuoppa törmässä (N 7334943 E 453688). Kuoppaa ei ole käytetty äskettäin, mutta sen seinämistä valuvassa hiekkassa havaittiin muutamia kvartsi-iskoksia. Siitä parikymmentä metriä itään törmän reunassa on samanlainen, mutta täysin umpeen kasvanut hiekkakuoppa. Muuten maaperä alueella on säilynyt varsin ehjänä. Tien maanpuoleisella reunalla on matala ja kapea oja, mutta muuten maata ei ole tien kohdalla enemmälti siirretty. Tien ja törmän reunan välissä on muutaman metrin levyinen ehjä kaistale, ja asuinpaikka todennäköisesti jatkuu jonkin verran tien eteläpuolellekin. Havaittu löytöalue sijaitsee törmän reunan päällä, eikä ole erityistä syytä olettaa, että asuinpaikka jatkuisi sen alla pohjoiseen. Törmän alla oleva loiva rinne on soistunut ja lännessä se muuttuu alempana suoksi. Lännessä asuinpaikka saattaa jatkua läntisimmästä löytökohdasta törmän suunnassa lounaaseen ehjässä metsämaastossa. Ehdotettu muinaisjäänväläalueen rajaus sisältää vain törmän ja sen yläpuolisen alueen havaitun löytöalueen kohdalla.

Asuinpaikan alla törmän juuri on noin tasolla 145 m mpy koko havaitun löytöalueen pituudelta. Koska Konttijärven pinnan taso on 141,5 m mpy. Järven pintaa säättävä kynnys on paikalta noin 1,5 km luoteeseen järven pohjoispäässä, ja siellä oleva notko on noin sadan metrin leveydeltä tason 142,5 m mpy alapuolella, joten järven pinnan taso ei ole voinut olla juurikaan nykyistä korkeampi sen kurouduttua Ancyclusjärvestä. Siten törmä ja asuinpaikka ovat olleet rannalla vain juuri ennen järven kuroutumista, ja asuinpaikka ajoittuu todennäköisesti Ancyclus-vaiheeseen.



Asuinpaikan eteläosa. kuvattu itään.



Hiekkakuoppa ja törmä lounaaseen.

### **Muut havainnot**

#### **Tervola Vanhantalonkangas a, b ja c.**

Maastohavaintojen perusteella kyseessä on myöhäisen historiallisen ajan jäännökset. Paikalla on osin romahtanut ja lahonnut saunarakennus, täysin romahtanut ja osin maatunut hirsirakennus sekä kiviröykkiö. Kaikki ovat entisten, osittain tai kokonaan metsittyneiden peltojen tuntu-massa. Nämä eivät ole muinaisjäännöksiä.

##### **a) Kiviröykkiö (N 7334933 E 452728 Z141)**

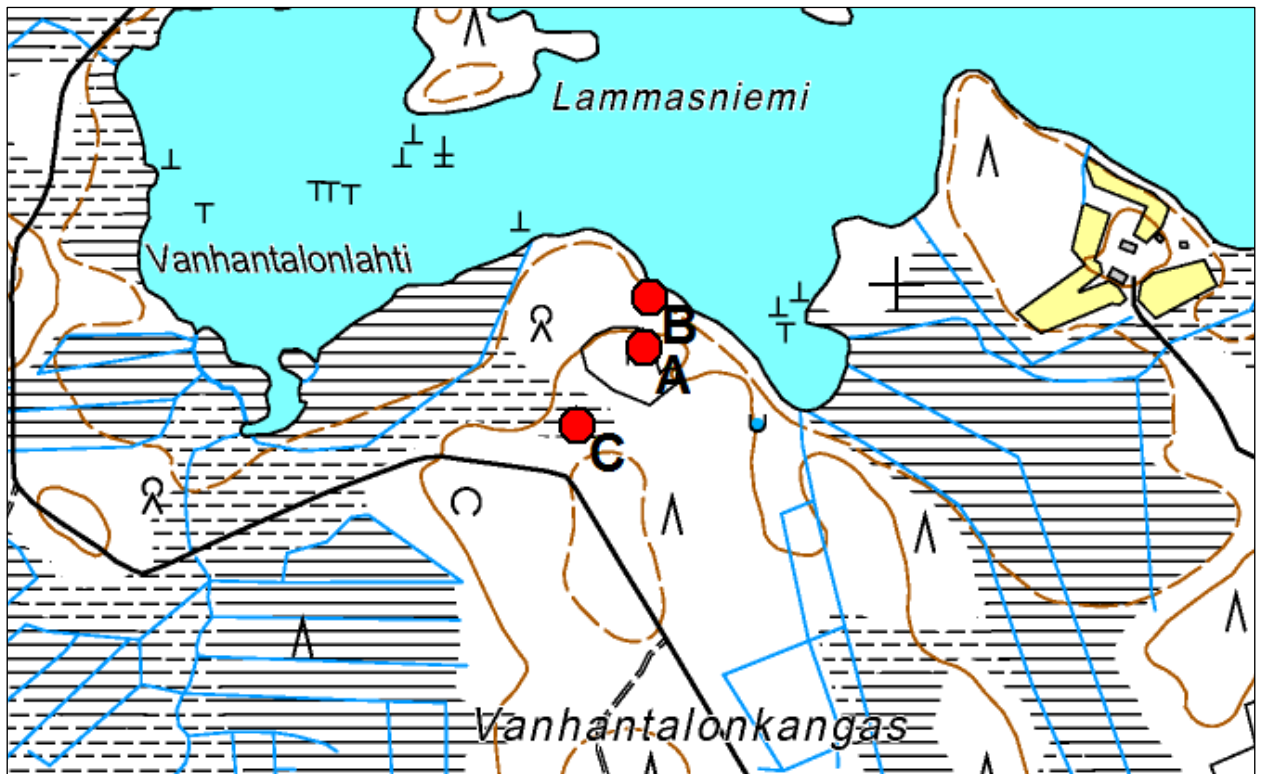
Kivikasa, joka koostuu erikokoisista kivistä. Kivikasan koko on 4x3 m ja korkeus on 1,2 m. Kyse voisi olla tulisijan jäännöksestä, mutta siinä ei ollut havaittavissa palamisen, rapautumisen jälkiä eikä tiiltä tms. Kiviröykkiön ympärillä ei myöskään ollut havaittavissa merkkejä rakennuksen perustuksesta. Silmänvaraiset havainnot ja sijainti osittain metsittyneen pellon reunalla viittaavat siihen, että kyseessä on todennäköisesti raivausröykkiö tai peltokivikasa.

##### **b) Saunarakennuksen jäännös (N 7334987 E 452733 Z162)**

Rakennuksen jäännös on salvoksellinen, romahtanut hirsirakennus, kooltaan noin 4x4 m. Yhdessä nurkassa on tulisijan jäännös. Seinät ovat noesta tummuneet.

##### **c) Hirsirakennuksen jäännös (N 7334849 E 452656 Z 140)**

Salvoksellisen hirsirakennuksen täysin romahtanut ja osin lahonnut, sammalen peittämä jäännös metsittyneellä pellolla, noin 6x4 m. Ei tulisijan jäännöstä. Todennäköisesti kyseessä on heinäladon jäännös.



a) Kiviröykkiö



b) Saunan jäännös



c) Hirsirakennuksen jäännös.

**Kuvia****Suunnitelma-alueelta**

Maastoa kaava-alueen pohjoisosassa Palolammen ja Konttikivalontien (Palovaaran) välisellä alueella.



Maastoa kaava-alueen keskivaiheilla Ranuan Suhankojärven kaakkoisrannalla.



Maastoa kaava-alueen keskivaiheilla, Ranuan Suhankojärven ja Yli-Portimojärven välisellä alueella.



Maastoa kaava-alueella Konttijärven itärannan tuntumassa.

### Voimajohtolinjalta



Maastoa linjalla Rovaniemen Vähävaarasta koilliseen.



Maastoa linjalla Rovaniemen Porrasjärgällä Välijoentien eteläpuolella



Maastoa linjalla Välijoentien kahden puolen Kemijoesta itään.



Maastoa linjalla Lamuriojasta luoteeseen.



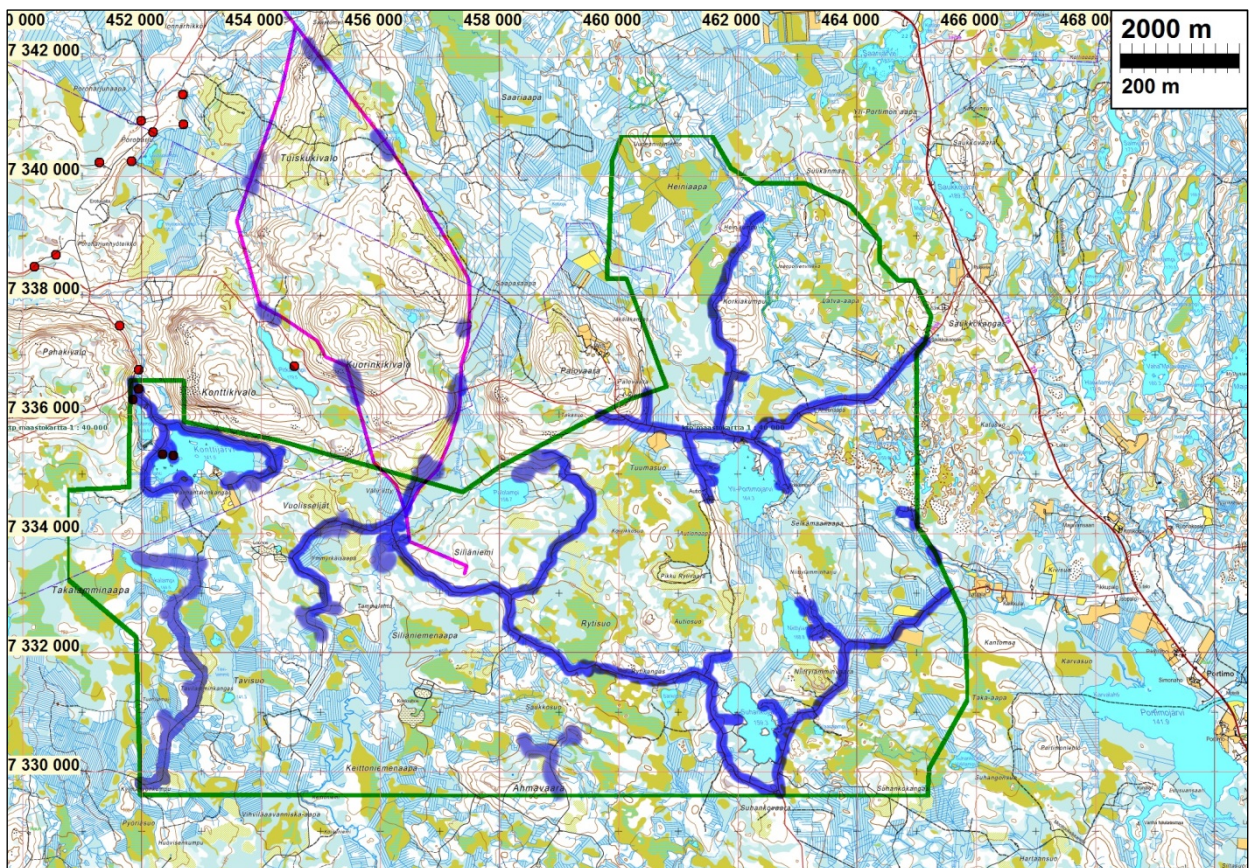
Maastoa linjalla Yli-Ulkujärvestä lounaaseen.

### Liite. Tarkastetut alueet

**Koko hanke-alue - tutkimusalue – ja voimajohtolinjat tutkittiin ja arvioitiin kokonaisuudessaan** eri menetelmin. Tarkemmin maastossa tarkastettiin kartalla sinisellä korostuksella esitettyjä alueita. Kartan tulkinnaassa on hyvä ottaa huomioon alla lueteltuja seikkoja. Maastossa ei dokumentoitu:

- katseen ulottuvaisuutta (paikoin satojen metrien päähän, paikoin muutaman metrin)
- katveita ja esteitä katseen tiellä
- katsesuuntia
- katseen intensiivisyyttä, tarkoitusta, havainnointikykyä ja –mahdollisuuksia katsomishetkellä
- kohtia missä viivytettiin kauemmin tai missä vain riennettiin eteenpäin (pääkulkusuunnassa).
- kairanpistoja, koekuoppia (joita runsaasti), avoimia maastonkohtia, peitteistä maastoa.
- inventoijan kokemusta, käsityskykyä, näkö- ja havainnointikykyä, ruumiin ja sielun kuntoa ylipäättään eri hetkinä ja eri maaston kohdissa (tämän inventoinnin kohdalla edellä mainitut tekijät arvioitiin suurimman osan maastotyöajasta olleen erinomaisia)

Alla olevat kartat pyrkivät noudattamaan Suomen arkeologisten kenttätöiden laatuvaatimusta. Tämä siis on karttojen ensisijainen funktio tässä raportissa.



Arkeologiaa tuntemattomalle lukijalle haluamme tähdentää, että on aina mahdollista, että arkeologi kulkee maastossa muinaisjäänneksen päältä tai vierestä sitä eri syistä havaitsematta. Voidaan esittää lukuisia esimerkkejä siitä, että on tehty kymmenenkin koekuoppaa jollekin maastonkohdalle, mutta muinaisjäänne on havaittu vasta kun on joskus myöhemmin tultu paikalle tekemään yhdestoista koekuoppa, tai kun metsä on laikutettu. Inventointiin liittyy aina satunnaisuus ja ”onni” – kyseessä on otantatutkimus. Siten ei voida taata, että kaikilta ns. tarkastetuilta alueilta – mitä kukin sillä tarkoittaakin – on kaikki muinaisjäänneksien löydetty. Erityisesti tämä koskee maanalaisia muinaisjäänneksiä, joilla ei ole mitään maan pinnalle näkyviä merkkejä sen olemassaolosta.



